



**КОНСУЛЬТАЦИОННОЕ
ЗАКЛЮЧЕНИЕ
ПО ПРОВЕРКЕ
XXX «XXX»
(ОГРН XXXXX)**



Потенциальный дебитор: ОАО «Племенное хозяйство «XXX»

Исполнитель: ООО «Вэлью АРКА консалтинг»

Дата составления: 3 октября 2013 г.

Тип заключения: расширенный



СОДЕРЖАНИЕ

| | |
|---|-----------|
| СОДЕРЖАНИЕ | 2 |
| ОСОБЫЕ ДОПУЩЕНИЯ И ОГРАНИЧЕНИЯ | 3 |
| РЕЗЮМЕ | 4 |
| 1. ОБЩАЯ ИНФОРМАЦИЯ | 5 |
| 2. БЛАГОНАДЕЖНОСТЬ, ДЕЛОВАЯ РЕПУТАЦИЯ | 8 |
| 3. ФИНАНСОВЫЙ АНАЛИЗ | 11 |
| 3.1. Основные финансовые показатели | 11 |
| 3.2. Анализ структуры бухгалтерского баланса и отчета о финансовых результатах..... | 12 |
| 3.3. Анализ коэффициентов..... | 13 |
| 3.4. Анализ вероятности банкротства | 16 |
| 4. АНАЛИЗ ИНФОРМАЦИОННОГО ФОНА СЕТИ ИНТЕРНЕТ | 17 |
| ПРИЛОЖЕНИЕ | 19 |
| БУХГАЛТЕРСКАЯ ОТЧЕТНОСТЬ..... | 19 |
| ВЫПИСКА ИЗ ЕГРЮЛ/ЕГРИП И ФНС РОССИИ | 19 |
| СКРИНШОТЫ БАЗ ДАННЫХ..... | 19 |

Особые допущения и ограничения

1. Консультационное заключение содержит профессиональное мнение Исполнителя относительно платежеспособности потенциальных дебиторов Заказчика, носит рекомендательный характер. При анализе Исполнитель имеет право использовать различные методы оценки, а также их производные, не противоречащие теоретическим основам финансового анализа.
2. Информация, представленная в Заключении, помогает проявить Должную осмотрительность при выборе контрагента, но не учитывает полный набор требуемых факторов.
3. Анализ платежеспособности контрагентов Заказчика проводится на основе доступных в открытых источниках форм бухгалтерской отчетности (формы 1 и 2) предприятий за 3 последних отчетных периода. Дополнительных запросов о благонадежности контрагентов в Высший Арбитражный Суд РФ, Федеральную налоговую службу и другие органы исполнительной власти не проводится.
4. Мнение Исполнителя относительно кредитоспособности контрагентов действительно только на дату составления консультационного заключения. Исполнитель не несет ответственности за поведение оцениваемых контрагентов в качестве дебиторов Заказчика и изменение их платежеспособности после даты проведения анализа.
5. Исполнители не принимают на себя никакой ответственности за изменение рыночных условий, законодательства, налогового окружения организации и иных факторов, которые могут возникнуть после даты составления консультационного заключения и повлиять на рыночную ситуацию, а, следовательно, и на финансовое положение и кредитоспособность потенциальных дебиторов.
6. Исполнитель не несет ответственности за достоверность и надежность информации, используемой из открытых, в т.ч. официальных источников.
7. От Исполнителя не требуется появляться или свидетельствовать в суде по поводу произведенной оценки иначе как по официальному вызову суда.
8. Анализируемый период для финансового анализа – 2010-2012 финансовый год, остальные сведения соответствуют данным, представленным в используемых для составления Заключения источниках на дату проверки.
9. Анализ платежеспособности проведен по методике оценки кредитоспособности Сбербанка России, утвержденной Комитетом Сбербанка России по предоставлению кредитов и инвестиций от 30 июня 2006 г. № 285-5-р.
10. По итогам полученных результатов исполнителем проведена процедура рейтингования¹ контрагента, основанная на экономической информации, проверке правоспособности и благонадежности предприятия без оценки информации:
 - коммерческого отдела о взаимоотношениях с предприятиями Заказчика;
 - уголовной и административной практики.

Полученный результат рейтингования можно считать нижней границей возможного итогового значения.

К данному заключению прилагается файл в формате Excel с расчетом рейтинга контрагента для завершения оценки сотрудниками Заказчика.

¹ Типовой регламент по работе с дебиторской задолженностью Головной компании Исполнителя от 2011 г.

Резюме

Анализ проведен на базе бухгалтерской отчетности 2010-2012 года. Для получения более актуальной информации о финансовом состоянии контрагента, рекомендуется запросить у предприятия бухгалтерскую отчетность за 1 кв. 2013 г.

Полученные предварительные результаты рейтингования

Таблица 1

| Экспертные мнения | Балл | % от максимума |
|---|---------------|----------------|
| По методике Головной компании | | |
| Информация коммерческого отдела | 36,20 | 48% |
| Экономическая информация | 54,00 | 54% |
| Проверка правоспособности и благонадежности | 55,50 | 74% |
| ИТОГО | 145,70 | 58% |
| Максимальное значение | 250 | X |
| По методике Сбербанка | | |
| Итоговое значение | 1,55 | - |

Итоговая шкала/рейтинг клиентов по группам риска

Таблица 2

| По методике Головной компании | | | | | По методике Сбербанка | | | |
|-------------------------------|--------------------|-----|---------------------------|---------------------|-----------------------|------|------|--|
| Рейтинг клиента, балл | Платежеспособность | | Уровень риска контрагента | Класс клиента, балл | Платежеспособность | | | |
| | от | до | | | от | до | | |
| A | 200 | 250 | отличная | минимальный | A | - | 1,25 | кредитование не вызывает сомнений |
| B | 150 | 200 | хорошая | приемлемый | B | 1,25 | 2,35 | кредитование требует взвешенного подхода |
| C | 100 | 150 | удовлетворительная | повышенный | C | 2,35 | - | кредитование связано с повышенным риском |
| D | - | 100 | неудовлетворительная | неприемлемый | C | 2,35 | - | |

Вывод: таким образом, оцениваемое предприятие предварительно относится к группе **СВ**: платежеспособность удовлетворительная, риск повышенный.

Предприятие может принять положительное решение о выдаче кредита, однако кредитование требует взвешенного подхода. Рекомендована работа с авансовыми платежами, работа с включением в договор пункта о залоге имущества эквивалентного основной сумме договора.

По Фактору Должной осмотрительности и осторожности уровень благонадежности высокий.

Вероятность банкротства компании не высока.

1. Общая информация

| Общие сведения о компании ² | |
|--|--|
| Полное наименование | Открытое акционерное общество «Племенное хозяйство «XXX» |
| Сокращенное наименование | ОАО «Племенное хозяйство «XXX» |
| ОКПО | 55486 XXX |
| ОГРН | 1061007020 XXX |
| ИНН | 1014010 XXX |
| Статус предприятия | Действующее |
| Юридический адрес | 186004, Республика Карелия, XXX район, п. XXX, ул. XXX, 3 А |
| Фактический адрес | 186004, Республика Карелия, XXX район, п. XXX, ул. XXX, 3 А |
| Дата государственной регистрации | 07.08.20XX г. |
| Дата внесения изменений | 07.02.2013 г. |
| Телефон | 81436-23XXX |
| Факс | 81436-23 XXX 8 |
| Краткая историческая справка | 1932 г. – основание совхоза «XXX» 2006 г. – создание ОАО «Племенное хозяйство «XXX» 2009 г. – присвоение статуса племенного завода |
| Виды деятельности (ОКВЭД) | <u>Основной:</u> <ul style="list-style-type: none"> • разведение крупного рогатого скота (01.21), в том числе: <ul style="list-style-type: none"> • разведение мясного и молочного крупного рогатого скота • разведение племенного крупного рогатого скота (айрширская порода) • производство сырого коровьего молока и сырого молока прочего крупного рогатого скота • производство бычьей спермы <u>Дополнительные:</u> <ul style="list-style-type: none"> • растениеводство в сочетании с животноводством (смешанное сельское хозяйство) (01.3) • выращивание кормовых культур; заготовка растительных кормов (сочные и грубые корма) (01.11.6) • выращивание картофеля, столовых корнеплодов и клубнеплодных культур с высоким содержанием крахмала или инулина (01.11.2) • деятельность автомобильного грузового транспорта (60.24) |
| Фактический вид деятельности | разведение крупного рогатого скота |
| Собственная база кормов | Есть |
| Основные конкуренты | <ul style="list-style-type: none"> • ОАО «Племсовхоз «Мегрега» (племенной завод по разведению крупного рогатого скота айрширской породы) • ООО «Агрофирма «Тукса» (племенной репродуктор по разведению крупного рогатого скота айрширской породы) • ОАО «Племенной завод «Сортавальский» (племенной репродуктор по разведению крупного рогатого скота айрширской породы) • ЗАО «Пряжинское» (племенной репродуктор по разведению крупного рогатого скота айрширской породы) |

² Исполнителем произведен обзвон указанных контактных телефонов, в результате которого выявлено, что все указанные контакты действительно являются контактами проверяемого юридического лица. Посещение указанных адресов Исполнителем не производилось.

| Общие сведения о компании ² | |
|--|---|
| Клиенты | Нет данных |
| Поставщики | Нет данных |
| Сведения о руководителях и учредителях | |
| Руководитель | |
| Фамилия Имя Отчество | XXX XXX XXX |
| Должность | Генеральный директор |
| Основания вступления в должность | Распоряжение Государственного комитета Республики Карелия по управлению государственным имуществом и размещению заказов для государственных нужд от 16 XXX 20XX года № XXX - р. |
| Дата и место рождения | 27 XXX 19 XX г. в дер. XXX XXX района, Республика Карелия |
| Образование | Высшее профессиональное |
| Карьера | <ul style="list-style-type: none"> • Генеральный директор ОАО « Племенное хозяйство «XXX» (ГУСП РК «Племенное хозяйство «XXX») с 21.02.2006 г. • Депутат Законодательного Собрания Республики Карелия V созыва по Единому избирательному округу • Депутат Совета Олонецкого муниципального района пятого созыва • Член Карельского регионального отделения Общероссийской общественной организации «Российское аграрное движение – РАД» • Член фракции Всероссийской политической партии «Единая Россия» • Член Комитета по жилищной политике, жилищно-коммунальному хозяйству и энергетике • Заместитель Председателя Комитета по агропромышленной политике и развитию села |
| Участие в других организациях | Нет данных |
| Учредитель | |
| Наименование | XXX |
| ОГРН | 1031000016 XXX |
| ИНН | 1001040 XXX |
| Адрес местонахождения | 185035, Республика Карелия, г. XXX, ул. XXX, 13 |
| Участие в других организациях | Нет данных |
| Сведения о филиалах | |
| Общее количество филиалов | Нет |
| Сведения о дочерних компаниях | |
| Общее количество компаний | 1 |
| Компания № 1 | |
| Наименование | XXX |
| ОГРН | 1091000000XXX |
| Дата регистрации | 01 XXX 20XX г. |
| Место расположения | 185000, Республика Карелия, г. XXX, ул. XXX, 8 |
| Вид деятельности | Деятельность прочих общественных организаций, не включенных в другие группировки |
| Доля участия | XXX % |
| Статус предприятия | Действующее |
| Сведения об аффилированных лицах | |
| Общее количество аффилированных лиц | 1 |

| Общие сведения о компании ² | |
|--|---|
| Юридические лица | |
| <i>Наименование</i> | XXX |
| Физические лица | |
| <i>Фамилия Имя Отчество</i> | Нет данных |
| Сведения об имущественном комплексе | |
| <i>Земельные участки</i> | 3 406 га земель, в т.ч.: 3 077 га сельхозугодий. |
| <i>Улучшения</i> | <ul style="list-style-type: none"> • животноводческий комплекс на 800 коров с доильным залом (2009-2010 гг. постройки) • коровник на 214 голов (после реконструкции в 2010 г.) • телятник на 170 голов (2011 г. постройки) |
| <i>Стадо</i> | 2 245 голов, в т.ч.: 1 030 голов дойного стада |
| <i>Техника и оборудование</i> | Нет данных |
| <i>Прочее</i> | Нет данных |

Вывод:

- ОАО «Племенное хозяйство «XXX» - крупное сельскохозяйственное предприятие, которое является лидером по производству молока в республике Карелия (около 15 % от общего объема).
- Статус племенного хозяйства позволяет ему рассчитывать на получение дополнительных субсидий и льгот.
- Значительный имущественный комплекс позволяет вести речь о возможных залогах по товарному кредиту.

2. Благонадежность, деловая репутация

Соблюдение должной осмотрительности и осторожности по некоторым параметрам

| Параметр | Значение |
|--|--|
| Компания имеет государственную регистрацию | Да |
| Компания существует более 1 года | Да |
| Компания существует более 3 лет | Да |
| Юридический и фактический адреса местоположения совпадают | Да |
| Фактический адрес совпадает с адресом, указанным на сайте (в электронных справочниках) | Да |
| Компания предоставляет актуальную официальную бухгалтерскую отчетность | Да |
| Отчетность Компании - "ненулевая" | Да |
| На балансе Компании числятся основные средства | Да |
| Статья Запасы - ненулевая в динамике | Да |
| Чистые активы Компании - положительные | Да |
| Числится в базах ФНС | Да |
| Учредитель числится не более чем в 3 юридических лицах | Да |
| Численность сотрудников более 10 | Да |
| Общий информационный фон позитивный или нейтральный ³ | Да |
| Арбитражная практика указывает на абсолютную благонадежность ⁴ | Нет |
| Источник | Сведения |
| Реестр хозяйствующих субъектов Федеральной антимонопольной службы РФ | не числится |
| База данных недействительных ИНН ФНС России | не числится |
| Сведения о банкротстве ЮЛ (газета "Коммерсантъ") | нет сведений о банкротстве |
| Перечень организаций и индивидуальных предпринимателей, находящихся в процедурах банкротства (ФНС России) | не числится |
| Список ЮЛ, имеющих налоговую задолженность по обязательным платежам свыше 10 тыс. рублей (ФНС России) | не числится |
| База данных ФНС РФ, содержащая сведения о ЮЛ, в состав исполнительных органов которых входят дисквалифицированные лица | не числится |
| База данных ФНС РФ, содержащая сведения о юридических лицах, связь с которыми по указанному ими адресу (месту нахождения), внесенному в ЕГРЮЛ, отсутствует | не числится |
| База данных Федеральной антимонопольной службы РФ, содержащей сведения о ЮЛ, признанных ФАС РФ недобросовестными поставщиками | не числится |
| Банк данных исполнительных производств (Реестр Федеральной службы судебных приставов РФ) | 1 исполнительное производство от 12.03.2013 ⁵ |
| Реестр государственных контрактов | не числится |
| Реестр надежных партнеров Торгово-промышленной палаты РФ | не числится |
| Реестр Центра долгов | не числится |
| Список должников – ЮЛ, информагентства «Зерно Он-Лайн» | не числится |

³ Подробная информация представлена в разделе 4

⁴ Подробная информация представлена в таблице Информация арбитражных судов

⁵ Дополнительных сведений не предоставлено

| Параметр | Значение |
|--|--|
| Картотека арбитражных дел Высшего Арбитражного Суда РФ | 11 дел с участием ОАО «Племенное хозяйство «ХХХ» (см. табл. Информация арбитражных судов") |
| Список системообразующих предприятий России | не числится |

Информация арбитражных судов⁶

| Дата решения | Истец | Ответчик | Суть претензии | Решение суда | Взыскиваемая сумма, руб. |
|---|--------------------------------|--------------------------------|---|-----------------------------|--------------------------|
| Иски к ОАО «Племенное хозяйство «ХХХ» | | | | | |
| 14.08.2010 | ООО «ХХХ» | ОАО «Племенное хозяйство «ХХХ» | Взыскание 170 000,00 руб. долга по договору поставки и 117 260,72 неустойки за просрочку платежа | Удовлетворить иск частично. | 97 717,26 |
| 18.10.2012 | ОАО «ХХХ» | ОАО «Племенное хозяйство «ХХХ» | Взыскание 905 538,26 руб. пени, начисленных в соответствии с договором электроснабжения | Удовлетворить иск частично. | 181 107,65 |
| 06.02.2013 | ОАО «ХХХ» | ОАО «Племенное хозяйство «ХХХ» | Взыскание 986 131,04 руб. задолженности за выполненные в соответствии с договором подрядные работы по реконструкции двух коровников | Удовлетворить иск | 986 131,04 |
| Итого за 2010 год | | | | | 97 717,26 |
| Итого за 2011 год | | | | | - |
| Итого за 2012 год | | | | | 181 107,65 |
| Итого за 2013 год | | | | | 986 131,04 |
| Итого, средний объем взысканий в год | | | | | Не корректно считать |
| Иски от ОАО «Племенное хозяйство «ХХХ» | | | | | |
| 12.10.2011 | ОАО «Племенное хозяйство «ХХХ» | ИП ХХХ | Взыскание 98 391, 89 руб. - возврат аванса, внесенного по договору поставки и процентов за пользование чужими денежными средствами | Удовлетворить иск | 98 391, 89 руб. |
| Итого за 2011 год | | | | | 98 391, 89 руб. |

⁶ В заключении приведены наиболее важные дела для анализа за 2010-2012 года. По остальным 7 суд определил прекратить производство по делу, принять отказ от иска.

Вывод:

- Анализируемое предприятие не числится в списках должников и недобросовестных поставщиков в открытых базах данных.
- Часть рассмотренных арбитражных дел связана с просрочкой оплаты, в связи с чем можно предположить наличие проблем предприятия с точки зрения платежной дисциплины. Взыскиваемые суммы имеют динамику к росту по годам.

Для полноты информации, указывающей на соблюдение Должной осмотрительности, рекомендуется:

- запрашивать у контрагента учредительные документы, свидетельство о регистрации в ЕГРЮЛ, свидетельство о постановке на учет в налоговом органе, лицензии;
- проверять подписание документов (договоров, актов, счетов-фактур) установленными лицами,
- запрашивать паспортные данные руководителя и главного бухгалтера, доверенности на подписание документов иными лицами.

3. Финансовый анализ

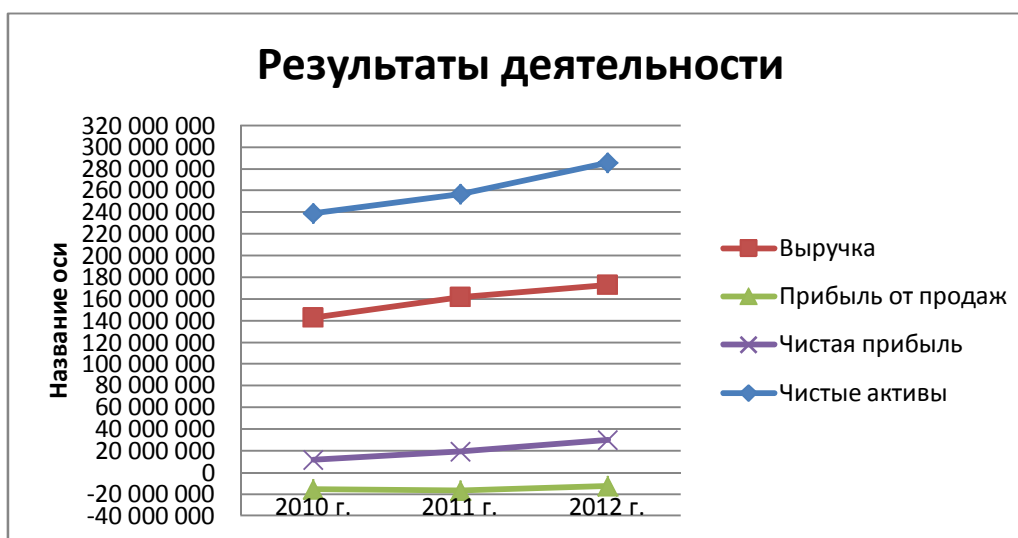
Финансовый анализ позволяет в динамике оценить общий корпоративный подход к соблюдению в норме основных показателей, характеризующих уровень платежеспособности, выявить основные тенденции развития.

Однако финансовый анализ не позволяет оценить ситуацию на дату оценки без актуальных сведений именно на эту дату, т.к. средняя минимальная задержка в предоставлении бухгалтерской информации – 3 месяца. Этого периода достаточно, чтобы привести компанию в состояние неплатежеспособности.

3.1. Основные финансовые показатели

Таблица 3

| Основные финансовые показатели | 2010 г. (руб.) | 2011 г. (руб.) | 2012 г. (руб.) | Изменения 2012/2011 (%) |
|--------------------------------------|----------------|----------------|----------------|-------------------------|
| Уставный капитал | 115 322 000 | 115 322 000 | 115 322 000 | 0,0 |
| Выручка от реализации | 142 575 000 | 161 674 000 | 172 743 000 | 6,8 |
| Среднемесячная выручка от реализации | 11 881 250 | 13 472 833 | 14 395 250 | 6,8 |
| Чистая прибыль/убыток | 11 881 000 | 19 490 000 | 30 149 000 | 54,7 |
| Общая долговая нагрузка | 190 056 000 | 180 138 000 | 167 040 000 | -7,3 |
| Стоимость чистых активов | 239 005 000 | 256 605 000 | 285 464 000 | 11,2 |
| Валюта баланса | 423 063 000 | 431 449 000 | 447 915 000 | 3,8 |



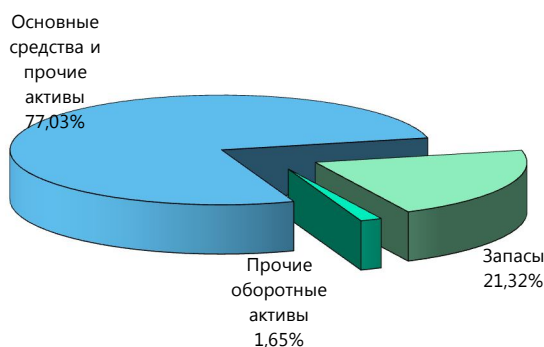
Вывод:

- Положительной тенденцией в работе предприятия является рост показателей выручки, что может говорить либо об увеличении объемов сбыта, либо об изменении тарифной политики.
- Увеличение чистой прибыли может свидетельствовать об улучшении эффективности работы предприятия. Однако данный показатель не является однозначным индикатором, т.к. зависит от значительного числа факторов.
- Снижение долговой нагрузки при росте выручки может говорить об ослаблении финансовой зависимости предприятия.
- Благодаря увеличению статей «Основные средства», «Денежные средства» и сокращению статьи «Займы и кредиты» (долгосрочные) предприятию удалось увеличить стоимость чистых активов.

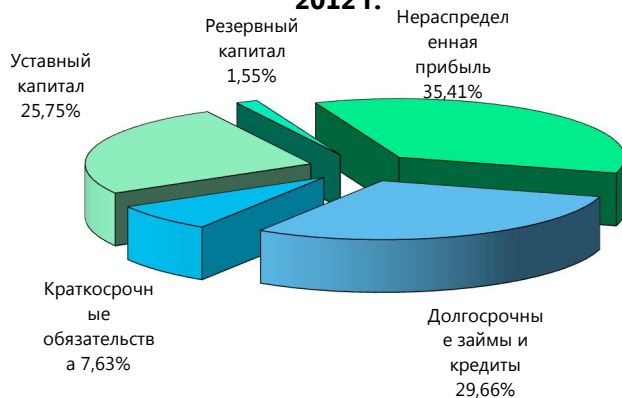
3.2. Анализ структуры бухгалтерского баланса и отчета о финансовых результатах

Анализ структуры бухгалтерского баланса

Структура активов в 2012 г.



Структура капитала и обязательств в 2012 г.



Из анализа структуры баланса можно сделать следующие выводы:

- Доля внеоборотных активов растет - с 75,72% до 77,03% от общего имущества за счет роста доли основных средств (с 71,28% до 76,67%). В большей степени это связано с увеличением числа продуктивного скота.
- Большую часть оборотных активов составляет статья «Запасы», за анализируемый период их доля снизилась с 22,57% до 21,32%.
- В валюте баланса наибольшую долю составляет собственный капитал – 62,71% в 2012 г., который представлен статьями «Уставный капитал», «Резервный капитал» и «Нераспределенная прибыль».
- Доля долгосрочных обязательств в валюте баланса так же значительна – 29,66% в 2012 г. Развитие осуществляется за счет привлечения дополнительного внешнего финансирования.
- Доля краткосрочных обязательств невелика (7,63% в 2012 г.). В основном это кредиторская задолженность.

Вертикальный анализ отчета о прибылях и убытках

Таблица 4

| Статьи | Период | | |
|---|---------------|---------------|--------------|
| | 2010 | 2011 | 2012 |
| Выручка (нетто) от реализации | 100,0% | 100,0% | 100,0% |
| Себестоимость товаров, услуг | 110,5% | 109,8% | 107,0% |
| Валовая прибыль | -10,5% | -9,8% | -7,0% |
| Коммерческие расходы | 0,4% | 0,4% | 0,4% |
| Управленческие расходы | 0,0% | 0,0% | 0,0% |
| Прибыль (убыток) от продаж | -11,0% | -10,2% | -7,4% |
| Проценты к получению | 0,0% | 0,0% | 0,0% |
| Проценты к уплате | 18,1% | 15,0% | 12,5% |
| Доходы от участия в других организациях | 0,0% | 0,0% | 0,0% |
| Прочие доходы | 39,5% | 39,1% | 38,9% |
| Прочие расходы | 2,1% | 1,7% | 1,6% |
| Прибыль до налогообложения | 8,3% | 12,2% | 17,5% |
| Отложенные налоговые активы | 0,0% | 0,0% | 0,0% |
| Отложенные налоговые обязательства | 0,0% | 0,0% | 0,0% |
| Налог на прибыль | 0,0% | 0,1% | 0,0% |
| Налог на прибыль прошлых лет | 0,0% | 0,0% | 0,0% |
| Чистая прибыль | 8,3% | 12,1% | 17,5% |

Анализируя Отчет о прибылях и убытках ОАО «Племенное хозяйство «XXX», можно сделать вывод, что чистая прибыль в основном была сформирована за счет прочих доходов предприятия, которые вероятнее всего представляет собой субсидии на возмещение процентной ставки по кредитам и прочим расходам (корм, семена, приобретение скота и пр).

Такая структура бизнеса отражает реалии отрасли.

Коэффициент собственности (доля собственного капитала в балансе) на 2012 г. равен 62,71%.

Долговая зависимость (заемные средства и кредиторская задолженность/годовая выручка) равна 97,63%.

3.3. Анализ коэффициентов

Коэффициенты ликвидности

Таблица 5

| Показатели | 2010 г. | 2011 г. | 2012 г. | Критические значения |
|---------------------------------------|---------|---------|---------|----------------------|
| Коэффициент текущей ликвидности | 4,10 | 3,48 | 3,01 | 1,5-2 |
| Коэффициент абсолютной ликвидности | 0,20 | 0,04 | 0,09 | 0,25-0,3 |
| Коэффициент среднесрочной ликвидности | 0,29 | 0,15 | 0,22 | 0,8-1 |

Коэффициент текущей ликвидности за весь анализируемый период был выше критического значения, что говорит о способности компании выполнять обязательства за счет всех текущих активов, увеличении скорости оплаты задолженности предприятия и снижения объема покупок в кредит.

На протяжении анализируемого периода коэффициент абсолютной ликвидности и коэффициент среднесрочной ликвидности были ниже критического значения, что говорит о низкой оперативности реагирования по обязательствам в среднесрочный период.

Коэффициенты финансовой устойчивости

Таблица 6

| Показатели | 2010 г. | 2011 г. | 2012 г. | Критические значения |
|---|---------|---------|---------|----------------------|
| Коэффициент автономии | 0,55 | 0,58 | 0,63 | >0,5 |
| Коэффициент отношения заемных и собственных средств (Геринга) | 0,82 | 0,72 | 0,59 | <0,7 |

Коэффициент автономии (коэффициент собственности) выше критического значения на протяжении анализируемого периода. Таким образом, предприятие является зависимым от заемных средств, но на допустимом уровне.

Коэффициент соотношения заемных и собственных средств за период 2010-2012 гг. снизился, что говорит об ослаблении зависимости предприятия от привлечения заемных средств и усилении финансовой устойчивости.

Чистый оборотный капитал

Таблица 7

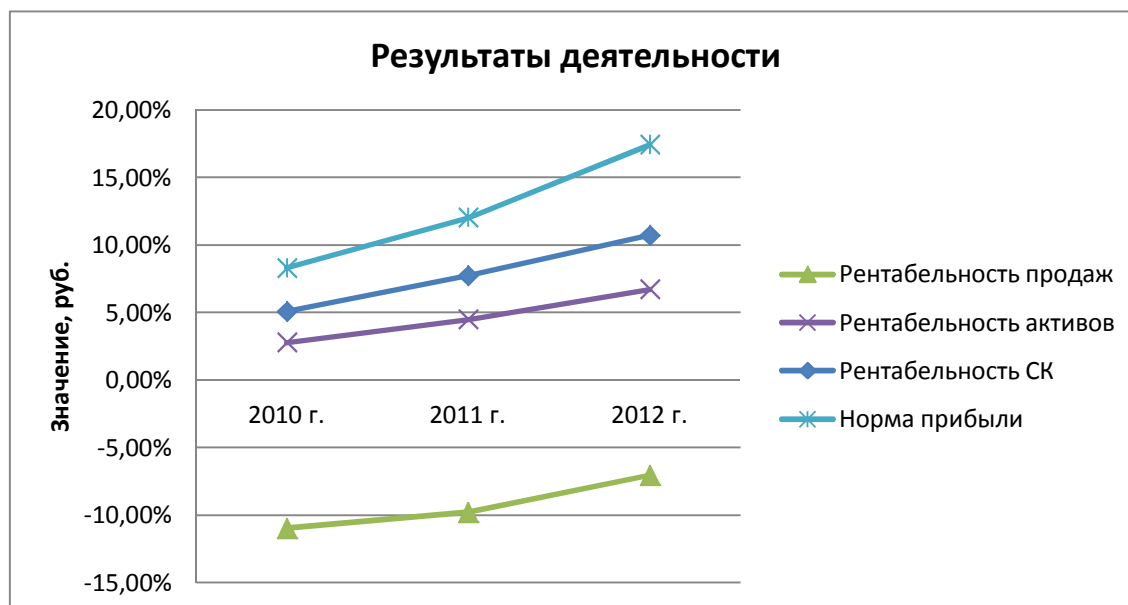
| Показатели | 2010 г. | 2011 г. | 2012 г. |
|--------------------------|------------|------------|------------|
| Чистый оборотный капитал | 77 657 000 | 72 408 000 | 68 713 000 |

Чистый оборотный капитал необходим для поддержания финансовой устойчивости предприятия, поскольку превышение оборотных средств над краткосрочными обязательствами означает, что предприятие не только может погасить свои краткосрочные обязательства, но и имеет резерв для расширения деятельности. На ухудшение показателя чистого оборотного капитала повлияло увеличение статьи «Кредиторская задолженность».

Коэффициенты рентабельности

Таблица 8

| Показатели | 2010 г. | 2011 г. | 2012 г. |
|---|---------|---------|---------|
| Рентабельность чистой прибыли | 8,33% | 12,06% | 17,45% |
| Рентабельность собственного капитала | 5,10% | 7,76% | 10,73% |
| Рентабельность активов | 2,81% | 4,52% | 6,73% |
| Рентабельность продаж (основной деятельности) | -10,96% | -9,78% | -7,04% |



Коэффициент рентабельности продаж отрицательный на всем анализируемом периоде, себестоимость превышает выручку от продаж. Отрицательный коэффициент может свидетельствовать о том, что предприятие ставит недостаточно высокую цену на свою продукцию (производство молока), что не позволяет ему покрыть издержки. Однако коэффициент имеет тенденцию к повышению.

Остальные коэффициенты рентабельности также демонстрируют рост, что говорит о положительных тенденциях в деятельности предприятия. Однако тот факт, что положительная рентабельность формируется не за счет основной деятельности, а за счет субсидий, говорит о высоких рисках существования компании.

Коэффициенты деловой активности

Таблица 9

| Показатели | 2010 г. | 2011 г. | 2012 г. |
|---|---------|---------|---------|
| Оборачиваемость дебиторской задолженности | 5,94% | 8,50% | 9,10% |
| Оборачиваемость дебиторской задолженности в днях | 61 | 42 | 40 |
| Оборачиваемость кредиторской задолженности | 0,98% | 1,27% | 1,70% |
| Оборачиваемость кредиторской задолженности в днях | 366 | 284 | 211 |
| Оборачиваемость запасов | 1,39% | 1,18% | 0,89% |
| Оборачиваемость запасов в днях | 260 | 306 | 404 |

Коэффициенты оборачиваемости кредиторской задолженности в днях превышают аналогичные коэффициенты дебиторской задолженности. Таким образом, кредиторам предприятие платит реже, образовавшиеся средства направляет на другие цели. Для анализируемого предприятия такая отсрочка благоприятна из-за недостатка быстрореализуемых активов.

Увеличение показателя оборачиваемость запасов в днях (с 260 до 404 дней) имеет важное значение и может говорить об ухудшении финансово-экономической и сбытовой политики предприятия. Однако для предприятий, занимающихся животноводством, такое временное увеличение является нормой и объясняется особенностями выращивания крупного рогатого скота.

Анализ кредитоспособности

Таблица 10

| Показатель | Фактическое значение | Категория | Вес показателя | Расчет суммы баллов | Справочно: категории показателя | | |
|---|----------------------|-----------|----------------|---------------------|---------------------------------|------------|------------|
| | | | | | 1 кат. | 2 кат. | 3 кат. |
| Коэффициент абсолютной ликвидности | 0,09 | 2 | 0,05 | 0,1 | 0,1 и выше | 0,05-0,1 | менее 0,05 |
| Коэффициент промежуточной (быстрой) ликвидности | 0,22 | 3 | 0,1 | 0,3 | 0,8 и выше | 0,5-0,8 | менее 0,5 |
| Коэффициент текущей ликвидности | 3,01 | 1 | 0,4 | 0,4 | 1,5 и выше | 1,0-1,5 | менее 1,0 |
| Коэффициент наличия собственных средств | 0,63 | 1 | 0,2 | 0,2 | 0,4 и выше | 0,25-0,4 | менее 0,25 |
| Рентабельность продукции | -0,07 | 3 | 0,15 | 0,45 | 0,1 и выше | менее 0,1 | нерентаб. |
| Рентабельность деятельности предприятия | 0,17 | 1 | 0,1 | 0,1 | 0,06 и выше | менее 0,06 | нерентаб. |
| Итого | | | 1 | 1,55 | | | |

В данном случае сумма баллов равна 1,55. Следовательно, предприятие относится ко второму классу⁷ заемщиков и может рассчитывать на получение кредита. Однако не выполняется условие соответствия показателя рентабельности продукции уровню, соответствующему второму классу кредитоспособности (не менее 0,1).

Выводы:

- Структура баланса ОАО «Племенное хозяйство «XXX» неликвидная, у предприятия недостаточно высоколиквидных активов для погашения наиболее срочных обязательств.
- ОАО «Племенное хозяйство «XXX» способно оперативно погасить свои краткосрочные обязательства. Однако платежеспособность предприятия в среднесрочный период неудовлетворительная.
- Предприятие обладает высокой финансовой устойчивостью и независимо от внешних источников финансирования на допустимом уровне, позволяющем привлекать дополнительные заемные средства.
- Снижение чистого оборотного капитала вызвано увеличением кредиторской задолженности.
- Предприятие может рассчитывать на получение банковского кредита, однако кредитование требует взвешенного подхода.

⁷ В соответствии с методикой Сбербанка заемщики делятся в зависимости от полученной суммы баллов на три класса:

- *первого класса* – кредитование которых не вызывает сомнений (сумма баллов до 1,25);
- *второго класса* – кредитование требует взвешенного подхода (свыше 1,25 но меньше 2,35);
- *третьего класса* – кредитование связано с повышенным риском (2,35 и выше).

3.5. Анализ вероятности банкротства

Анализ вероятности банкротства

Таблица 11

| Показатель | 2010 г. | 2011 г. | 2012 г. | Норматив |
|---|---------|---------|---------|-----------|
| Коэффициент текущей ликвидности | 4,10 | 3,48 | 3,01 | более 2 |
| Коэффициент обеспеченности собственными оборотными средствами | 0,55 | 0,58 | 0,63 | более 0,1 |
| Коэффициент утраты платежеспособности | - | 1,66 | 1,45 | более 1 |
| Коэффициент восстановления платежеспособности | - | 1,58 | 1,39 | более 1 |

Все показатели, указывающие на вероятность наступления банкротства, выше нормативных значений, у предприятия **признаков банкротства нет**.

Анализ вероятности банкротства предприятия был проведен также на основании Z-модель Альтмана. Для производственных предприятий (акции которых не котируются на бирже) используется 5-тифакторная Z-модель Альтмана.

Анализ вероятности банкротства (Z-модель Альтмана)

Таблица 12

| Показатель | Фактическое значение | Вес показателя | Расчет суммы баллов |
|---|----------------------|----------------|---------------------|
| Отношение оборотного капитала к сумме активов предприятия | 0,15 | 0,717 | 0,11 |
| Отношение нераспределенной прибыли к сумме активов предприятия | 0,35 | 0,847 | 0,30 |
| Отношение прибыли до налогообложения к сумме активов предприятия | 0,07 | 3,107 | 0,21 |
| Отношение стоимости собственного капитала к стоимости заемного капитала | 1,68 | 0,42 | 0,71 |
| Отношение выручки к сумме активов предприятия | 0,39 | 0,995 | 0,38 |
| Итого | | | 1,71 |

В данном случае сумма баллов равна 1,71. Следовательно, предприятие относится к «Серой» зоне⁸ заемщиков. Ситуация неопределенная: вероятность банкротства не высока, но не исключается.

Выводы:

- Вероятность банкротства не высока, но не исключается.

⁸ В соответствии с 5-тьюфакторной Z-моделью Альтмана полученный результат интерпретируется следующим образом:

1,23 и менее – «Красная» зона, существует вероятность банкротства предприятия;

от 1.23 до 2.9 – «Серая» зона, пограничное состояние, вероятность банкротства не высока, но не исключается;

2.9 и более – «Зеленая» зона, низкая вероятность банкротства

4. Анализ информационного фона сети Интернет

Период анализа информационного поля ОАО «Племенное хозяйство «XXX» в Интернет: 1.10.2012 – 30.06.2013 (9 месяцев).

Проанализировано: 541 ссылка.

Релевантных ссылок: 38.

Тональность релевантных сообщений: 13 положительных, 24 нейтральных, 1 негативное.



Ориентировочный объем аудитории: 72 156 человек.

Индекс информационного благоприятствования (ИИБ) публикаций: 0,31 (преобладание положительных материалов).

Индекс информационного благоприятствования (ИИБ) комментариев: 0,05 (низкое число комментариев).

Периодичность упоминания ОАО «Племенное хозяйство «XXX» в Интернет-пространстве: в 27 найденных материалах невозможно определить дату публикации. 7 материалов относятся 2012 году, 5 – к 2013 году.

ТОП тем публикаций с положительной тональностью:

Основная тема положительных упоминаний (7 публикаций): ОАО «Племенное хозяйство «XXX» на сегодняшний день по численности скота является одним из крупнейших хозяйств (в публикациях описываются виды деятельности ПХ, указаны количественные данные о поголовьях скота, надое, валовом производстве молока и мяса).

Также можно выделить:

- Подробная статья о ОАО «Племенное хозяйство «XXX» в местном СМИ «Красная звезда» (общественно-политическая газета XXX района Республики Карелия) – 1 публикация;
- Заметка о повышении численности коров в XXX районе с перечислением нескольких хозяйств, среди которых ОАО «Племенное хозяйство «XXX» лидирует по росту численности молока – 1 публикация;
- Московская международная специализированная выставка животноводства и племенного дела «Агроферма» 2013 – 1 публикация;
- Круглый стол по козоводству 2013 – 1 публикация;
- Обучающий семинар-конференция для козоводов – 1 публикация.

ТОП тем публикаций с отрицательной тональностью:

единственное негативное упоминание находится на юридическом форуме и посвящено теме: ХХХ ХХХ ХХХ обратилась суд с иском с требованием к администрации ОАО «Племенное хозяйство «ХХХ» о признании права собственности на жилой дом.

При этом комментарии к записи носят нейтральный характер и не касаются ОАО «Племенное хозяйство «ХХХ».

ТОП тем публикаций с нейтральной тональностью:

- Контактные данные ОАО «Племенное хозяйство «ХХХ» (преимущественно – на сайтах-каталогах).
- Краткая информационная сводка о ОАО «Племенное хозяйство «ХХХ» (статус ПХ, виды деятельности, количественные данные о поголовье скота, надое, валовом производстве молока и мяса).
- Продуктовая линейка (описание конкретных продуктов на сайтах-каталогах с указанием ОАО «Племенное хозяйство «ХХХ» в качестве производителя).

Источники публикаций: 20 публикаций найдено в каталогах, 2 – на форумах, 8 – на специализированных сайтах, 4 - в местных СМИ, 4 – на сайтах интернет-магазинов.

Из анализа информации в Интернет, стало понятно, что один из каналов сбыта продукции – Интернет-магазин ЭкоФерма (<http://fermaspb.ru/dostavka-fermerskix-produktov>). Магазин находится на топовых местах в Интернет-поисковиках по запросу Фермерские продукты. В одноименно группе Вконтакте состоит более 4 000 тыс. человек, что говорит о высокой популярности магазина.

Заключение:

- 1) 18 релевантных ссылок – 18 (47%) – информационные заметки на сайтах каталогов;
- 2) Минимальное количество каких-либо значительных новостных материалов в местных СМИ и сообщений в социальных сетях;
- 3) отсутствуют какие-либо широко освещаемые позитивные события с упоминанием ПХ;
- 4) скандалов и негатива не наблюдается;
- 5) активных всплесков упоминаний в связи с какой-либо активной деятельностью в медиа-пространстве не наблюдается;
- 6) упоминаний о связях руководителя ПХ с криминалитетом не выявлено.

Вывод:

- Общий информационный фон можно охарактеризовать как нейтрально-позитивный.

Приложение

Бухгалтерская отчетность

Бухгалтерский баланс, 2012 г., тыс. руб.

ОБЕЗЛИЧЕНО

Отчет о прибылях и убытках, 2012 г., тыс. руб.

ОБЕЗЛИЧЕНО

Выписка из ЕГРЮЛ/ЕГРИП и ФНС России

Выписка из ЕГРЮЛ/ЕГРИП и ФНС России

ОБЕЗЛИЧЕНО

СКРИНШОТЫ БАЗ ДАННЫХ

СКРИНШОТЫ БАЗ ДАННЫХ

ОБЕЗЛИЧЕНО